



**INSTITUTO SUPERIOR DE CIÊNCIAS EDUCATIVAS DO DOURO**

**PLANO DE ATIVIDADES**

**2015-2016**

## Índice

Introdução.....	3
1. Plano estratégico institucional .....	4
2. Estrutura orgânica e funcional .....	5
3. Principais atividades a desenvolver .....	6
3.1. Atividades dos departamentos .....	7
3.2. Atividades de extensão e intervenção na comunidade.....	12
4. Oferta formativa .....	12
4.1. Cursos Técnicos Superiores Profissionais .....	12
4.2. 1.ºs Ciclos de Estudos (Licenciaturas) .....	13
4.3. 2.ºs Ciclos de Estudos (Mestrados).....	14
4.4. Cursos de Pós-Graduações/Especializações.....	15
4.5. Novos Ciclos de Estudos.....	15
5. Formação e qualificação do corpo docente .....	15
6. Unidades de Apoio.....	16
6.1. Provedor do Estudante.....	16
6.2. Gabinete de Apoio Psicopedagógico.....	16
6.3. Gabinete de Ação Social .....	17
6.4. CI-ISCE .....	17
6.5. Gabinete de <i>B-Learning</i> .....	18
6.6. Gabinete de Avaliação e Promoção da Qualidade.....	18
6.7. Órgãos de serviço de gestão.....	19
7. Investigação.....	24
8. <i>B-Learning</i> .....	25
9. <i>ISCE Academy</i> .....	25
10. Medidas .....	26
Nota final.....	27

## Introdução

O Plano de Atividades do Instituto Superior de Ciências Educativas do Douro (ISCE Douro), para o ano letivo 2015-2016, cumpre o estipulado no Regulamento Jurídico das Instituições de Ensino Superior (RJIES) e é resultado da participação dos diversos órgãos e serviços da instituição, com o acordo da Pedago enquanto Entidade Instituidora e o apoio dos seus órgãos e serviços próprios. É elaborado a partir de discussões e reflexões havidas nas reuniões da Presidência com o Conselho de Coordenadores, nos Conselhos Técnico-Científico e Pedagógico, incorporando as propostas dos Coordenadores de Departamento e dos ciclos de estudos em funcionamento.

Tendo sido o ano letivo anterior um passo decisivo na vida institucional, porquanto foi o ano em que se criaram as bases legais, logísticas, orgânicas, institucionais e académicas que possibilitaram o surgimento do ISCE Douro, sancionado pelo encerramento do prolongado processo de alteração do reconhecimento do interesse público através da publicação do Decreto-lei n.º 56/2015, de 20 de abril, seguido da Portaria 135/2015, que publica os Estatutos da nova instituição, bem como do Despacho n.º 4695/2015, que autoriza o seu funcionamento nas novas instalações no município de Penafiel.

O presente Plano de Atividades procurando coordenar necessidades e iniciativas previstas pelos órgãos, serviços e coordenações dos departamentos cursos com os recursos humanos, tecnológicos e financeiros disponíveis em ordem à resolução dos problemas e buscando continuamente a melhoria e aperfeiçoamento das ações de gestão e de atividade institucional em geral. A gestão e toda a atividade institucional, neste ano letivo, serão planificadas tendo em conta:

- A necessidade de divulgar a imagem da nova instituição no concelho de inserção e na região do Tâmega e Sousa;
- Estabilizar, para futuro desenvolvimento, uma base orgânica e funcional que permita o normal funcionamento da instituição;
- Desenvolver todas as medidas possíveis para a implantação do ISCE Douro como uma instituição de ensino superior ao serviço da região do Douro, dos municípios da CIM Tâmega e Sousa e suas populações;
- Ampliar a capacidade de atração de públicos procurando garantir sustentabilidade dos cursos existentes nas áreas de intervenção: educação, desporto, turismo, artes e multimédia;
- Reforçar a oferta formativa em ordem a responder a necessidades de formação com empregabilidade identificadas na região;
- Reforçar e desenvolver a rede de parcerias com as diversas entidades oficiais, autarquias, CIM, empresas e associações empresariais, entre outras;
- Planificar um conjunto de atividades de serviço à comunidade nos campos dominantes das áreas de intervenção institucional;

- Promover linhas de investigação orientada que se suportem na frente formativa e que respeitem problemas encontrados na comunidade.

Só neste pressuposto, com uma orientação eficaz, eficiente e concertada, conseguir-se-á atingir os objetivos estratégicos definidos.

## 1. Plano estratégico institucional

Tendo em conta as considerações apresentadas na Introdução, mantêm-se os seis principais domínios de atividade, que merecerão naturalmente adequações, atualizações e redefinições consequentes com a nova realidade que se pretende concretizar.

- Avaliação e promoção da qualidade;
- Reforço da qualificação dos docentes;
- Investigação orientada e sua divulgação;
- Reforço das atividades de extensão à comunidade e intercâmbio internacional;
- Consolidação do modelo de ensino e aprendizagem em *B-learning*;
- Atração, acompanhamento e retorno de estudantes.

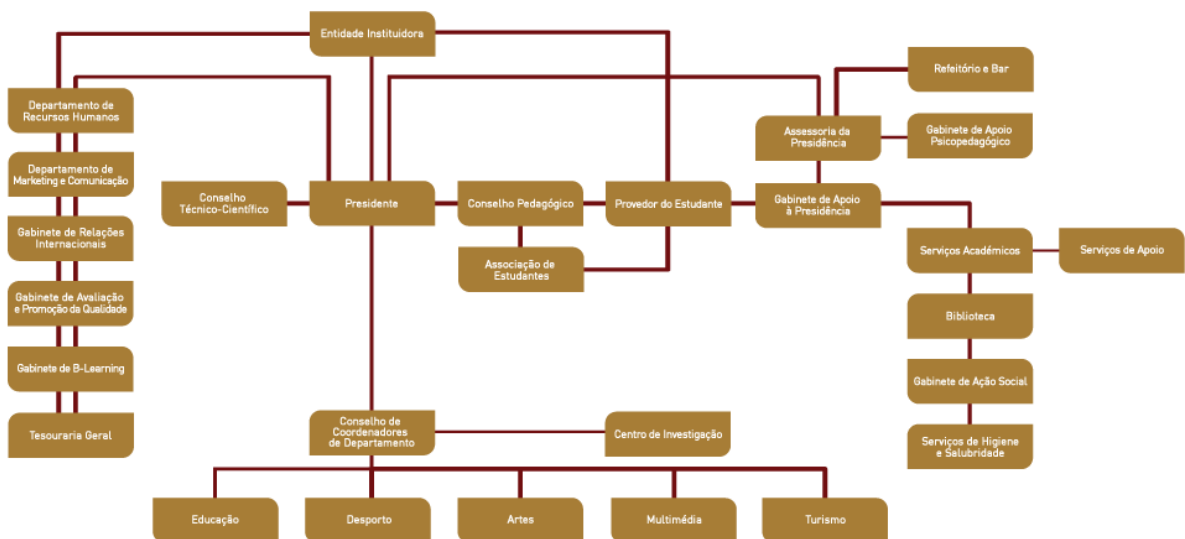
Considerando os pressupostos atrás indicados, a estratégia institucional passará por:

- Consolidar uma Cultura Organizacional do Conhecimento e Qualidade, partilhada por todos e com a participação ativa de alunos, docentes, colaboradores não docentes, parceiros externos, nacionais e internacionais.
- Incentivar o aumento das qualificações académicas por parte de todo o corpo docente, nomeadamente através da obtenção do título de Especialista e do apoio institucional à frequência de Programas de Doutoramento e Pós-Doutoramento nas áreas de intervenção da instituição.
- Desenvolver um ensino de superior qualidade assente num quadro docente capaz de conjugar o saber científico com o saber pedagógico, de modo a enfatizar cada vez mais o conceito de profissionalidade docente.
- Promover e aprofundar a investigação realizada pelos docentes do ISCE Douro, traduzíveis em publicações adequadas às expectativas da comunidade científica da instituição e reestruturando o Centro de Investigação (CI-ISCE).
- Incrementar as relações de cooperação com instituições congéneres na região, no espaço europeu e nos PALOP de modo a promover programas de formação graduada e pós-graduada e projetos de investigação e consultoria.
- Reforçar a relação com a comunidade, abrindo-se a esta através da diversificação dos serviços prestados e da criação de mecanismos que permitam benefícios sociais, culturais, artísticos, científicos e tecnológicos de qualidade superior.

- Desenvolver ações com vista a melhorar as competências de docentes e discentes para a utilização proficiente do modelo *B-learning*.
- Concretizar a decisão já tomada, em conjunto com o ISCE, em Odivelas, para a criação de revistas científicas do ISCE Douro capazes de potenciar as sinergias dos diferentes ciclos de estudos.
- Incrementar as ações promotoras da imagem do ISCE Douro junto dos eventuais, atuais e antigos estudantes de modo a melhorar as condições de atração, acompanhamento e retorno dos estudantes à instituição.

## 2. Estrutura orgânica e funcional

O ISCE Douro, nova instituição do ensino superior na região do Tâmega e Sousa, necessita de criar uma estrutura orgânica devidamente adequada às necessidades do seu funcionamento. Para tal, e de acordo com a Entidade Instituidora, foi discutida, tendo merecido o apoio do Conselho Técnico-Científico, na sua reunião de 6 de maio de 2015, a primeira que este órgão de autogoverno institucional realizou, um quadro orgânico que a seguir se indica:



Competindo à instituição encontrar autonomamente as suas formas de organização interna, enfatiza-se a institucionalização do Conselho de Coordenadores, órgão informal de apoio à atividade de direção e gestão, no qual têm assento os Coordenadores de Departamento e dos Coordenadores dos ciclos de estudos e que se interpreta como da mais alta importância para o sucesso da atividade institucional.

### **3. Principais atividades a desenvolver**

De acordo com os objetivos estratégicos indicados e os pressupostos de atividade institucional para este ano letivo, as principais linhas de atuação no âmbito das áreas de intervenção da instituição procurarão materializar esses objetivos, dando resposta aos pressupostos inerentes a um primeiro ano de atividade do ISCE Douro.

Para além das atividades inerentes a cada Departamento / ciclo de estudos descritas nos subpontos seguintes, desenvolver-se-ão as habituais atividades institucionais, nomeadamente:

- ✓ Sessão Oficial de Abertura do 1.º Ano Letivo do ISCE Douro em Penafiel: dia 6 de outubro 2015.
- ✓ Sessão de encerramento do 1.º Ano Letivo do ISCE Douro em Penafiel: julho de 2016, em dia a designar.

### 3.1. Atividades dos departamentos

Quadro síntese das atividades por departamento

Departamento	Atividades	Objetivos	Intervenientes	Calendarização	Observações
<b>EDUCAÇÃO</b>	Seminários: <ul style="list-style-type: none"> <li>✓ Creches</li> <li>✓ Educação Pré-Escolar</li> <li>✓ Utilização de ferramentas WEB 2.0 na ação educativa</li> </ul>	<ul style="list-style-type: none"> <li>– Mobilizar conhecimentos, capacidades e atitudes sobre o trabalho pedagógico desenvolvido em creches e jardins-de-infância.</li> <li>– Refletir sobre a utilização das TIC na ação educativa.</li> <li>– Explorar diversas ferramentas WEB 2.0 numa vertente pedagógica.</li> </ul>	<ul style="list-style-type: none"> <li>▪ Coordenadora de Departamento</li> <li>▪ Supervisores</li> <li>▪ Educadores de Infância</li> <li>▪ Professores do Ensino Básico</li> <li>▪ Orientadores Cooperantes</li> </ul>	<ul style="list-style-type: none"> <li>○ Creches: setembro a outubro 2015</li> </ul>	<ol style="list-style-type: none"> <li>1. Local: <i>campus</i> educativo do ISCE Douro.</li> <li>2. O produto final será a construção e partilha de informação sobre o trabalho pedagógico desenvolvido em creches e EPE.</li> <li>3. O produto final será a partilha de informação quanto à utilização pedagógica das TIC e de ferramentas digitais.</li> </ol>
	Atividades nas instituições de acolhimento	<ul style="list-style-type: none"> <li>– Refletir sobre as necessidades de formação dos vários intervenientes educativos.</li> <li>– Organizar e implementar um plano de ação de forma a colmatar essas necessidades.</li> </ul>	<ul style="list-style-type: none"> <li>▪ Coordenadora de Departamento</li> <li>▪ Supervisores</li> <li>▪ Educadores de Infância</li> <li>▪ Professores do Ensino Básico</li> <li>▪ Orientadores Cooperantes</li> </ul>	<ul style="list-style-type: none"> <li>○ Outubro 2015 a janeiro 2016</li> </ul>	<ol style="list-style-type: none"> <li>1. Locais: <i>campus</i> educativo do ISCE Douro; instituições de acolhimento; outros locais na comunidade.</li> </ol>

		– Promover a relação pedagógica com os parceiros educativos.			
	Formação contínua	– Promover a formação pessoal e profissional dos docentes.	<ul style="list-style-type: none"> <li>▪ Coordenadora de Departamento</li> <li>▪ Formadores</li> <li>▪ Educadores de Infância</li> <li>▪ Professores</li> </ul>	<ul style="list-style-type: none"> <li>○ Março a maio 2016</li> </ul>	1. Locais: <i>campus</i> educativo do ISCE Douro; outros locais /entidades / instituições da comunidade local.
	Fórum sobre as práticas de investigação desenvolvidas	<ul style="list-style-type: none"> <li>– Partilhar as práticas de investigação desenvolvidas.</li> <li>– Definir projetos de investigação conjuntos, criando redes de trabalho.</li> </ul>	<ul style="list-style-type: none"> <li>▪ Coordenadora de Departamento</li> <li>▪ Supervisores</li> <li>▪ Orientadores</li> <li>▪ Estudantes</li> <li>▪ Comunidade envolvente</li> </ul>	<ul style="list-style-type: none"> <li>○ Janeiro e fevereiro 2016</li> <li>○ Maio e junho 2016</li> </ul>	<ol style="list-style-type: none"> <li>1. Local: <i>campus</i> educativo.</li> <li>2. Produto final: livro de resumos e material <i>online</i>.</li> </ol>
	Ciclo de cinema	<ul style="list-style-type: none"> <li>– Promover a relação com a comunidade envolvente.</li> <li>– Refletir sobre as temáticas presentes nos filmes selecionados.</li> </ul>	<ul style="list-style-type: none"> <li>▪ Coordenadora de Departamento</li> <li>▪ Docentes</li> <li>▪ Estudantes</li> <li>▪ Órgãos dirigentes</li> <li>▪ Comunidade envolvente</li> </ul>	<ul style="list-style-type: none"> <li>○ Outubro 2015 a junho 2016</li> </ul>	1. Local: <i>campus</i> educativo.
	Projetos de intervenção educativa	<ul style="list-style-type: none"> <li>– Desenvolver projetos de intervenção educativa.</li> <li>– Partilhar experiência educativas.</li> </ul>	<ul style="list-style-type: none"> <li>▪ Coordenadora de Departamento</li> <li>▪ Coordenadores dos CE</li> <li>▪ Docentes</li> <li>▪ Estudantes</li> </ul>	<ul style="list-style-type: none"> <li>○ Outubro 2015 a junho 2016</li> </ul>	1. No âmbito dos cursos de licenciatura, mestrados e CTSP.



			<ul style="list-style-type: none"> <li>▪ Comunidade envolvente</li> </ul>		
	Participação em feiras e outros eventos para divulgação e promoção da oferta formativa	<ul style="list-style-type: none"> <li>– Promover o ensino superior na comunidade envolvente.</li> </ul>	<ul style="list-style-type: none"> <li>▪ Coordenadores de Departamento e de CE</li> <li>▪ Órgãos de gestão</li> <li>▪ Departamento de Marketing</li> <li>▪ Docentes</li> <li>▪ Estudantes</li> <li>▪ Administrativos</li> </ul>	<ul style="list-style-type: none"> <li>○ Outubro 2015 a julho 2016</li> </ul>	<ol style="list-style-type: none"> <li>1. Local: <i>campus</i> educativo; agrupamentos de escolas, outros locais da comunidade envolvente.</li> <li>2. Material necessário: brochuras; folhetos informativos; relação mais próxima com a comunidade envolvente.</li> </ol>
<b>DESPORTO</b>	<p>Atividades de Integração Comunitária</p> <ul style="list-style-type: none"> <li>✓ Caminhada ISCE Douro – Penafiel</li> </ul>	<ul style="list-style-type: none"> <li>– Sensibilizar para a importância do desporto e da atividade física na promoção da saúde.</li> <li>– Realizar sessão de aquecimento no início da caminhada.</li> <li>– Realizar sessão de relaxamento e alongamentos no final da caminhada.</li> <li>– Realizar avaliações físicas para o rastreamento da obesidade, da hipertensão e de outros fatores de risco cardiovascular.</li> </ul>	<ul style="list-style-type: none"> <li>▪ Coordenador de Departamento</li> <li>▪ Comunidade académica do ISCE Douro</li> <li>▪ Docentes</li> <li>▪ Estudantes</li> <li>▪ Antigos estudantes</li> <li>▪ Comunidade envolvente</li> </ul>	<ul style="list-style-type: none"> <li>○ Maio 2016</li> </ul>	<ol style="list-style-type: none"> <li>1. Com o apoio da Câmara Municipal de Penafiel e da CIM Tâmega e Sousa</li> </ol>
	Ciclo de Palestras em Desporto e Saúde	<ul style="list-style-type: none"> <li>– Divulgar o tema junto da comunidade académica e desportiva da região.</li> </ul>	<ul style="list-style-type: none"> <li>▪ Coordenador de Departamento</li> </ul>	<ul style="list-style-type: none"> <li>○ Novembro 2015</li> <li>○ Maio 2016</li> </ul>	<ol style="list-style-type: none"> <li>1. Local: <i>campus</i> educativo</li> </ol>

	<ul style="list-style-type: none"> <li>✓ Futebol e Formação Desportiva</li> <li>✓ Atividade Física e Saúde</li> </ul>	<ul style="list-style-type: none"> <li>– Promover a PG em Treino Desportivo: Especialização em Futebol ou Futsal.</li> </ul>	<ul style="list-style-type: none"> <li>▪ Palestrantes convidados</li> <li>▪ Comunidade desportiva</li> <li>▪ Treinadores</li> <li>▪ Estudantes</li> <li>▪ Antigos Estudantes</li> <li>▪ Docentes</li> <li>▪ Comunidade envolvente</li> </ul>		
	<p>Ação de Formação</p> <ul style="list-style-type: none"> <li>✓ Gestão de Espaços Públicos Desportivos</li> </ul>	<ul style="list-style-type: none"> <li>– Divulgar o tema junto da comunidade académica e desportiva da região.</li> <li>– Promover o desenvolvimento de competências e conhecimentos na área.</li> </ul>	<ul style="list-style-type: none"> <li>▪ Coordenador de Departamento</li> <li>▪ Comunidade académica do ISCE Douro</li> <li>▪ Docentes</li> <li>▪ Estudantes</li> <li>▪ Gestores desportivos</li> </ul>	<ul style="list-style-type: none"> <li>○ Abril 2016</li> </ul>	<ol style="list-style-type: none"> <li>1. Local: <i>campus</i> educativo</li> <li>2. Com o apoio e colaboração da Câmara Municipal de Penafiel e da CIM Tâmega e Sousa</li> </ol>
<b>MULTIMÉDIA</b>	Visita de estudo ao Museu Municipal de Penafiel	<ul style="list-style-type: none"> <li>– Dar a conhecer o património cultural e histórico do concelho de Penafiel.</li> <li>– Perceber o potencial das aplicações multimédia no contexto museológico.</li> </ul>	<ul style="list-style-type: none"> <li>▪ Coordenadora de Departamento</li> <li>▪ Estudantes</li> </ul>	<ul style="list-style-type: none"> <li>○ 8 setembro 2015</li> </ul>	
	Visita de estudo a Serralves	<ul style="list-style-type: none"> <li>– Acompanhar os processos e as práticas artísticas contemporâneas.</li> </ul>	<ul style="list-style-type: none"> <li>▪ Coordenadora de Departamento</li> <li>▪ Estudantes</li> </ul>	<ul style="list-style-type: none"> <li>○ Em data a definir</li> </ul>	<ol style="list-style-type: none"> <li>1. Com o apoio da Câmara Municipal de Penafiel quanto ao transporte</li> </ol>

Participação no Workshop “Layout 3D”, de Bruno Simões	<ul style="list-style-type: none"> <li>– Potenciar o olhar crítico e a prática de <i>softwares</i> de animação.</li> <li>– Conhecer o trabalho de autores portugueses.</li> </ul>	<ul style="list-style-type: none"> <li>▪ Coordenadora de Departamento</li> <li>▪ Estudantes</li> <li>▪ Formador</li> </ul>	o 13 novembro 2015	2. Enquadrado nas atividades do CINANIMA
Participação no Seminário “O cruzamento e as linhas do Desenho no trabalho do arqueólogo Gonçalo Cruz”, da Sociedade Martins Sarmento, Guimarães	<ul style="list-style-type: none"> <li>– Observar o quadro de probabilidades e possibilidades de aplicação do desenho nos contextos relacionados com o património e com a cultura.</li> </ul>	<ul style="list-style-type: none"> <li>▪ Coordenadora de Departamento</li> <li>▪ Estudantes</li> <li>▪ Formador</li> </ul>	o Março 2016	1. Local: <i>campus</i> educativo do ISCE Douro
Mostra de trabalhos dos estudantes do CTSP em Desenvolvimento de Conteúdos Multimédia	<ul style="list-style-type: none"> <li>– Divulgar e contextualizar o trabalho desenvolvido pelos estudantes.</li> </ul>	<ul style="list-style-type: none"> <li>▪ Coordenadora de Departamento</li> <li>▪ Estudantes</li> <li>▪ Docentes</li> <li>▪ Comunidade envolvente</li> </ul>	o Entre março e maio 2016	1. Em espaços públicos da cidade de Penafiel
Exposição de final de ano aberta à comunidade	<ul style="list-style-type: none"> <li>– Sensibilizar a comunidade para o recurso às TICE e realçar a pertinência da sua implementação nos cenários artístico, cultural, de desenvolvimento e entretenimento.</li> </ul>	<ul style="list-style-type: none"> <li>▪ Coordenadora de Departamento</li> <li>▪ Estudantes</li> <li>▪ Docentes</li> <li>▪ Comunidade envolvente</li> </ul>	o Julho 2016	1. Local: <i>campus</i> educativo do ISCE Douro

### 3.2. Atividades de extensão e intervenção na comunidade

Consolidando o esforço de reorganização, qualificação e de modernização desenvolvido pelo ISCE Douro, as Coordenações de Departamento e dos Cursos desenvolverão atividades próprias, centradas na dinamização de atividades inter, pluri e transdisciplinares.

Pretende-se, com estas atividades, contribuir para o desenvolvimento das competências dos estudantes, para a promoção dos respetivos cursos, assim como o estreitamento e alargamento de relações institucionais. Foi estabelecido como objetivo principal o desenvolvimento de saberes de forma a assegurar uma resposta qualitativa, por parte dos estudantes, adequada às exigências de uma sociedade em constante mutação. Desta forma, procuraram contemplar-se diferentes áreas do saber que permitam complementar, desenvolver e reforçar os conteúdos programáticos dos vários planos de estudos, bem como proporcionar momentos de partilha entre a comunidade educativa do ISCE Douro e a comunidade envolvente. Assim, para além das atividades dos Departamentos, prevê-se:

- ✓ A institucionalização de uma iniciativa designada *Aula Aberta* à comunidade, que contempla a possibilidade de participação de elementos e pessoas do exterior, que possam interessar-se pelos temas debatidos nessas aulas. Cada curso será responsável por uma iniciativa destas em cada semestre, de acordo com o cronograma em Anexo IV.
- ✓ Exposição sobre Arte Digital, promovida em parceria com o Departamento de Comunicação e Arte da Universidade de Aveiro, no Museu Municipal de Penafiel, com Mesa Redonda sobre o tema, a realizar-se no mês de fevereiro de 2016.
- ✓ Projeto 3E – emergente, educativo, empreendedor: iniciativa aberta à comunidade, promovida pela instituição com a assunção da responsabilidade dos estudantes, que pretende constituir-se como mostra do trabalho desenvolvido por estes e, simultaneamente promovendo o enquadramento científico dessas atividades com a participação de preletores convidados, com currículos relevantes nas áreas científicas. Esta iniciativa terá lugar no dia 12 de maio de 2016.
- ✓ *Contos na Primavera*: iniciativa aberta à comunidade, com convite endereçado às escolas do 1.º ciclo do ensino básico do município, com a participação do grupo de contadoras “Contos na Eira”, com o objetivo de divulgar a tradição oral portuguesa. Esta iniciativa realizar-se-á em março de 2016, em dia a designar.

### 4. Oferta formativa

Conforme anteriormente indicado, o Decreto-lei 56/2015, que institui o ISCE Douro, permite a intervenção da instituição nas áreas da Educação, Desporto, Turismo, Artes e Multimédia. Trata-se, portanto, de uma importante alteração e ampliação das possibilidades formativas e investigativas da nova instituição comparativamente com a situação herdada. Estas áreas, tratando-se embora de áreas em que a instituição de modos diversos e com graus variados tem uma experiência no histórico da sua atividade

investigativa e formativa, tendo em atenção as características da região e as necessidades formativas identificadas, impõem a necessidade de um reenquadramento da oferta formativa de modo a que, de maneira sustentada e à medida da criação das condições de possibilidade indispensáveis, criando ciclos de estudos que possibilitem a intervenção institucional em cada uma das áreas.

O ISCE Douro, desde os primeiros momentos, partindo da análise sociológica da região, detentora de uma grande quantidade de jovens mas, simultaneamente, com uma taxa de frequência de ensino superior inferior à média nacional e até à média da zona norte, compreendeu que os cursos técnicos superiores profissionais de nível 5, inseridos recentemente no sistema de ensino português, podem funcionar como uma resposta efetiva à necessidade de qualificação e assim contribuir para o atingimento das metas a que Portugal se comprometeu ao nível europeu.

Desta forma, a oferta de cursos deste regime afigura-se como uma importante linha de desenvolvimento da instituição e reforça a oferta formativa das licenciaturas e mestrados.

#### **4.1. Cursos Técnicos Superiores Profissionais**

O ISCE Douro contém, na sua oferta formativa para o ano letivo 2015-2016, 3 cursos técnicos superiores profissionais: Desenvolvimento de Conteúdos Multimédia; Turismo Desportivo e de Aventura; e Serviço Familiar e Comunitário, todos eles com capacidades efetivas de resposta a necessidades formativas existentes no tecido social e económico na região e com empregabilidade e todos eles em funcionamento.

Durante o presente ano letivo, respeitando os prazos estabelecidos pela tutela, apresentar-se-ão pedidos de registo para 2 novos CTSP em Escanção e Enologia e Ecoturismo, estando ainda a estudar-se ainda a possibilidade de se apresentar um terceiro em Dinamizadores e Intérpretes do Património.

#### **4.2. 1.ºs Ciclos de Estudos (Licenciaturas)**

O ISCE Douro contém, na sua oferta formativa para o ano letivo em apreço, os cursos de licenciatura em Educação Básica e em Educação Física e Desporto. Quanto à primeira, depois da decisão de acreditação deste NCE por parte da A3ES, encontra-se em funcionamento o 1.º ano deste ciclo de estudos. A perspetiva da continuação de estudos destes estudantes com prosseguimento para o mestrado profissionalizante em Educação Pré-Escolar e Ensino do 1.º Ciclo do Ensino Básico continua a justificar uma especial atenção e a prossecução das medidas de reforço e melhoria da sua qualidade, nos domínios científico e pedagógico, no contacto com as características da profissionalidade docente, do incentivo à produção científica nas áreas da educação em geral e da ligação e articulação do curso com a comunidade.

Por seu lado, o curso de Educação Física e Desporto apresenta-se como uma área formativa a potenciar, continuando a evidenciar grandes possibilidades de desenvolvimento futuro. A sua dinamização é, pois, uma tarefa prioritária.

As orientações que vêm sendo seguidas assentam sobretudo na diversificação da formação e, conseqüentemente, das saídas profissionais; na adaptação das metodologias de ensino e das didáticas aos objetivos de aprendizagem das unidades curriculares; na verificação de que a carga média de trabalho necessária aos estudantes corresponde ao estimado em ECTS; na procura da garantia de que a avaliação da aprendizagem dos estudantes é feita em função dos objetivos de aprendizagem de cada unidade curricular e na promoção de metodologias de ensino que facilitem a participação dos estudantes em atividades científicas, tecnológicas, artísticas e culturais.

Assim, pretende-se:

- Acompanhar a inserção profissional dos licenciados e apoiar a realização de projetos empreendedores;
- Aumentar e sistematizar a oferta de unidades curriculares de opção, promovendo a orientação e vocação dos estudantes por determinada área de especialização;
- Aprofundar a diversificação de horários;
- Melhorar as funcionalidades e serviços da Plataforma de Recursos de Aprendizagem do ISCE Douro;
- Reforçar a implementação da avaliação das UC e, conseqüentemente, dos Cursos;
- Reforçar os Estágios e Iniciação à Prática Profissional dos Cursos através de uma diversificação de parceiros que cubra as necessidades do perfil de estudantes.

#### **4.3. 2.ºs Ciclos de Estudos (Mestrados)**

Encontra-se em funcionamento o mestrado profissionalizante em Educação Pré-Escolar e Ensino do 1.º Ciclo do Ensino Básico, depois de, no ano letivo transato, este ciclo de estudos ter entrado em processo de acreditação na A3ES em função da necessidade de readequação dos mestrados profissionalizantes à nova legislação relativa à formação inicial de professores e educadores. Assim, o ISCE Douro tem em funcionamento, este ano letivo, o 1.º ano do novo ciclo de estudos em Educação Pré-Escolar e Ensino do 1.º Ciclo do Ensino Básico e ainda o 3.º semestre do curso com a mesma designação, mas relativo ao plano de estudos anterior à readequação deste curso ao Decreto-Lei n.º 79/2014.

No âmbito da recente introdução da disciplina de Inglês no currículo do ensino básico, como disciplina obrigatória a partir do 3.º ano de escolaridade, bem como à definição da habilitação profissional para lecionar Inglês no 1.º ciclo e à criação do novo grupo de recrutamento 120, o ISCE Douro viu acreditado pela A3ES o mestrado profissionalizante em Ensino do Inglês no 1.º Ciclo do Ensino Básico, encontrando-

se este ciclo de estudos também em funcionamento. Por outro lado, os Complementos de Formação em Ensino do Inglês no 1.º Ciclo do Ensino Básico, neste seu último ano de funcionamento, embora fazendo parte da oferta formativa do ISCE Douro, não registaram um número suficiente de candidatos que viabilizasse a abertura desses cursos.

No âmbito dos 2.ºs Ciclos de Estudos (Mestrados), para o ano letivo 2015-2016, estão previstos:

- A integração de trabalhos finais de Mestrado em linhas de investigação do CI-ISCE e a sua divulgação na biblioteca digital e em publicações nacionais e internacionais;
- O reforço dos estágios dos 2.ºs Ciclo de estudos, com uma forte ligação ao mercado de trabalho.

#### **4.4. Cursos de Pós-Graduações/Especializações**

Mantêm-se em oferta os cursos de Pós-Graduação em Educação Especial: Domínio Cognitivo e Motor e em Intervenção Precoce na Infância.

Para além disso, existe ainda a Pós-Graduação em Treino Desportivo: Especialização em Futebol ou Futsal, dirigida a treinadores de futebol e de futsal, licenciados ou estudantes de licenciatura em Ciências do Desporto.

#### **4.5. Novos Ciclos de Estudos**

Prosseguir-se-á a linha de procura da diversificação da oferta formativa da instituição, em ordem a responder a necessidades de formação detetadas na região de implantação. Assim, tendo em vista o alargamento da oferta formativa do ISCE Douro quanto a 1.ºs ciclos de estudos, a instituição constituiu já uma equipa de trabalho para criar um novo ciclo de estudos na área das Artes, com designação ainda a definir, constituindo-se assim como aquele que poderá vir a ser o primeiro curso nesta nova área de intervenção da instituição.

### **5. Formação e qualificação do corpo docente**

Acompanhar-se-á continuamente o desenvolvimento da formação avançada dos docentes, com especial acuidade nos casos dos professores em estudos de doutoramento e nos que se propõem à obtenção do título de Especialista. Incentivar-se-á o trabalho científico e a investigação, procurando aumentar o número de publicações científicas dos docentes.

## **6. Unidades de Apoios**

### **6.1. Provedor do Estudante**

O Provedor do Estudante continuará atento e sensível às questões apresentadas pelos estudantes, reforçando o seu horário de atendimento, no sentido de promover a resolução de problemas de natureza letiva ou administrativa que não sejam solucionados de imediato nos órgãos próprios, como descrito na secção VI, artigo 18.º, dos Estatutos do ISCE Douro.

Com base na imparcialidade e no diálogo, o Provedor do Estudante recolherá todas as informações necessárias à resolução de eventuais problemas académicos e/ou administrativos, apresentando um relatório da sua atividade, a qual merecerá a melhor atenção por parte dos órgãos institucionais.

Sob proposta do Presidente do ISCE Douro, foi nomeado em meados do ano letivo anterior como Provedor do Estudante o Prof. Doutor Gustavo Silva, mantendo-se em vigor o seu mandato durante o ano letivo 2015-2016.

### **6.2. Gabinete de Apoio Psicopedagógico (GAPP)**

O Gabinete de Apoio Psicopedagógico (GAPP) encontra-se sob a responsabilidade de uma psicóloga que promove atividades de bem-estar e qualidade da vida da comunidade académica, desenvolvendo ações de prevenção e auxílio nos problemas que surjam quer ao nível do desenvolvimento pessoal, integração escolar e social em geral e sucesso no desempenho académico, através de um apoio especializado psicológico e psicopedagógico.

A atuação do GAPP é dirigida aos estudantes do ISCE, bem como aos outros agentes da comunidade escolar, tendo em conta os seguintes princípios orientadores:

- Identificar, prevenir e auxiliar os estudantes face a problemas psicológicos associados ao desempenho académico, problemas de *stress* e de ansiedade de exames, depressão, indicadores de esgotamento, dificuldades de integração escolar e social, desmotivação, entre outras.
- Apoiar o processo educativo e o sucesso académico.
- Apoiar o desenvolvimento a nível pessoal de definição de identidade e prevenção de comportamentos de risco.
- Cooperar com os docentes no debate de situações relativas aos alunos.
- Aumentar o nível de informação sobre os meios/recursos à disposição do estudante, quer ao nível da comunidade académica quer no âmbito da sociedade civil em geral.

A informação e acompanhamento de oportunidades de emprego e o fomento do empreendedorismo é também um objetivo desta unidade de apoio institucional.



O GAPP é coordenado por uma psicóloga com experiência na problemática escolar e educativa, que desenvolve no momento estudos de doutoramento.

### **6.3. Gabinete de Ação Social – GAS**

Compete a este Gabinete:

- a) Prestar informações para candidatura às Bolsas de Estudo do Fundo de Ação Social da DGES.
- b) Acompanhar os alunos no processo de candidatura às Bolsas de Estudo.
- c) Organizar os dados requeridos pela DGES.
- d) Colaborar na recolha, tratamento e manutenção de informações de interesse para divulgação através da página dos serviços na Internet.

### **6.4 CI-ISCE**

O CI-ISCE é um centro de investigação criado no âmbito do Protocolo de Colaboração existente entre o Instituto Superior de Ciências Educativas do Douro e o Instituto Superior de Ciências Educativas, ambas instituições de Ensino Superior Politécnico e com a mesma Entidade Instituidora, a Pedago.

Não obstante a sua forte relação com as instituições que o acolhem, o CI-ISCE mantém relações e parcerias com empresas e outras instituições públicas e privadas, nacionais e estrangeiras.

O CI-ISCE procura desenvolver um campo de ação nos domínios da pesquisa, da divulgação, da formação e da intervenção educativa e social, bem como promover o desenvolvimento económico, social e cultural das comunidades, através da investigação científica.

Os principais domínios científicos do Centro encontram-se relacionados com as áreas de formação graduada e pós-graduada das instituições de acolhimento. Desta forma, tem como principais áreas de investigação as Ciências da Educação, as Ciências Sociais, as Ciências do Desporto e as Ciências Empresariais e Turismo. Cada área acomoda um conjunto de linhas de investigação que, por sua vez, agregam núcleos de trabalho no seio dos quais decorrem os projetos.

O Centro defende a pluralidade nas orientações de trabalho, de acordo com os interesses e as opções dos seus membros, procurando assim incentivar a constituição e o desenvolvimento de novas linhas de investigação. A finalidade central que orienta a atividade do CI-ISCE é a de contribuir para o progresso, o bem-estar e a qualidade de vida da comunidade em geral. Desta forma, através da sua atividade, o Centro procura:

- (a) promover uma cultura de prática investigativa no seio das instituições que o acolhem;
- (b) realizar atividades de investigação, dando particular ênfase a projetos de investigação que possam vir a ser desenvolvidos em parceria com outros centros de investigação, instituições ou empresas;
- (c) transferir e integrar o conhecimento, nomeadamente através da publicação e da realização de encontros científicos;
- (d) promover o intercâmbio científico com instituições e investigadores, nacionais e internacionais;
- (e) criar redes de extensão científica e cultural.

### **6.5. Gabinete do B-Learning (GBL)**

A implementação da pedagogia *b-learning*, definida nos estatutos da nova instituição (Portaria n.º 135/2015) envolve o trabalho de uma equipa supervisionada pelo Gabinete do *b-Learning* (GBL), que integra recursos de apoio na área da arquitetura pedagógica (equipa de Tecnólogos), na revisão linguística, (equipa de Consultoria Linguística) e na logística tecnológica (equipa Técnica). No seu todo, este gabinete pretende assegurar a qualidade do projeto de *b-learning*, desenvolver ações consentâneas com uma pedagogia que potencie o processo formativo assente no envolvimento, na inovação e na motivação de toda a comunidade académica do ISCE Douro.

O GBL é composto por uma equipa multidisciplinar, por princípio com representantes de ambos os ISCE. Tendo-se interrompido a participação de docentes do ISCE Douro nas equipas de tecnólogos e de consultoria linguística durante o processo de alteração do reconhecimento do interesse público da instituição, pretende-se que sejam repostas, ao longo do ano letivo em apreço, as condições necessárias para que seja retomada a participação de docentes do ISCE Douro na equipa do GBL.

### **6.6. Gabinete de Avaliação e Promoção da Qualidade (GAPQ)**

O GAPQ é a face visível do compromisso assumido na mobilização da comunidade ISCE Douro para a construção de uma Cultura Organizacional de Conhecimento e Qualidade, partilhada por todos e com a participação ativa de estudantes, docentes, colaboradores não-docentes, parceiros externos, nacionais e transnacionais. Garantir a prossecução da missão do ISCE Douro exige a interiorização de valores de excelência e qualidade contínuas nas práticas pedagógicas, nos desempenhos individuais e nas estruturas gerais de funcionamento e interação com o mercado educativo, social e económico. O GAPQ tem por missão reforçar permanentemente a qualidade da Comunidade de Educação e Investigação do ISCE Douro, em diferentes modalidades e contextos, desenvolvendo um referencial aberto e democrático

partilhado por estudantes, docentes e parceiros institucionais, no respeito pelas exigências avaliativas nacionais e internacionais de referência para o sector.

Importa salientar que o GAPQ tem vindo a dar, e continuará a fazê-lo ao longo do ano letivo em apreço, particular importância à reorganização do complexo processo de avaliação e promoção da qualidade do ISCE Douro, na medida em que a alteração do reconhecimento do interesse público da instituição obriga a que seja feita a adequação e ajustes necessários à nova realidade. Assim, pretende-se que continuem a ser aplicados os habituais inquéritos de satisfação a estudantes, docentes, pessoal não-docente e parceiros externos, aplicados no final de cada semestre, que permitem aferir as perceções dos inquiridos sobre os mais variados domínios da instituição, da comunidade educativa e das atividades letivas e não-letivas. A partir dos resultados obtidos, é possível aferir os aspetos conseguidos e os menos bem conseguidos, sendo este um ponto de partida para uma cultura de constante melhoria.

Para além disso, o ano letivo 2015-2016 corresponde ao primeiro ano do primeiro triénio de avaliação do desempenho do pessoal docente do recentemente criado ISCE Douro.

#### **6.7. Órgãos e Serviços de Gestão**

Relativamente aos serviços do Instituto Superior de Ciências Educativas do Douro, a informação encontra-se organizada por Tabelas de Objetivos e Medidas/Atividades previstas para cada área do ISCE Douro:

- Serviços Académicos;
- Audiovisuais;
- Biblioteca;
- Informática;
- Marketing;
- Gestão Financeira e Patrimonial.

### SERVIÇOS ACADÉMICOS

OBJETIVOS	Medidas / Atividades previstas	Período de Execução	Observações
- Reorganização e modernização dos Serviços.	- Melhoria das condições de atendimento. - Aquisição de novo <i>software</i> para gestão de alunos e recursos humanos.	a decorrer	
- Adoção de medidas tendentes ao reforço da qualidade dos serviços prestados ao cliente.	- Definição e Normalização de Procedimentos. - Atendimento personalizado. - Frequência de ações de formação adequadas ao conteúdo funcional dos colaboradores resultantes da avaliação promovida pelo GAPQ.	a decorrer	
- Implementação de uma cultura de avaliação contínua no ISCE Douro.	- Dinamização do projeto de Avaliação do ISCE Douro.	a decorrer	

### AUDIOVISUAIS

OBJETIVOS	Medidas / Atividades previstas	Período de Execução	Observações
- Modernização do equipamento	- Renovação/atualização de equipamentos audiovisuais.	a decorrer	

## BIBLIOTECA

OBJETIVOS	Medidas / Atividades previstas	Período de Execução	Observações
- Melhoria da qualidade dos produtos e serviços.	- Desenvolvimento e atualização da coleção.	Durante o ano letivo	
- Melhoria do funcionamento e das condições de utilização.	- Aquisição de equipamentos informáticos ( <i>hardware</i> e <i>software</i> ). - Dinamização e atualização da biblioteca digital. - Frequência de ações de formação pelos colaboradores.	Durante o ano letivo	- Aquisição do módulo OPAC da Bibliobase para disponibilização do catálogo <i>on-line</i> .
- Disponibilização, de modo mais eficaz, dos recursos existentes.	- Promoção de Cursos de formação para Utilizadores. - Disponibilização de bibliografias temáticas	Durante o ano letivo	

## INFORMÁTICA

OBJETIVOS	Medidas / Atividades previstas	Período de Execução	Observações
- Promover a utilização da Plataforma de Recursos de Aprendizagem do ISCE Douro como complemento da formação superior do aluno.	- Promoção de Cursos de Formação para melhorar a eficácia e a eficiência na utilização da Plataforma.	a decorrer	
- Reorganização e modernização dos Serviços.	- Renovação e aumento do Parque Informático. - Normalização do <i>software</i> .	a decorrer	

## MARKETING

OBJETIVOS	Medidas / Atividades previstas	Período de Execução	Observações
<ul style="list-style-type: none"> <li>- Implantação da Marca ISCE DOURO no mercado</li> <li>- Divulgação da Oferta Formativa</li> </ul>	<ul style="list-style-type: none"> <li>- Campanhas de Publicidade em meios tradicionais.</li> <li>- Campanha de Publicidade em <i>outdoors</i> e <i>media</i> digitais.</li> <li>- Presença em feiras do sector da Educação.</li> <li>- Promoção da marca nos Agrupamentos de Escolas da região.</li> <li>- Reforço da presença <i>online</i>.</li> </ul>	a decorrer	

## GESTÃO FINANCEIRA E PATRIMONIAL

OBJETIVOS	Medidas / Atividades previstas	Período de Execução	Observações
<ul style="list-style-type: none"> <li>- Otimização dos recursos materiais e financeiros conducentes a uma gestão racional</li> </ul>	<ul style="list-style-type: none"> <li>- Controlo e execução do Orçamento, estabelecendo indicadores de gestão que permitam definir regras para o controlo do orçamento e visem uniformizar procedimentos para a sua execução.</li> <li>- Elaboração do Relatório de contas de 2015.</li> <li>- Elaboração da Proposta de Orçamento para 2016.</li> <li>- Apuramento dos custos de financiamento de 2015 por centro de responsabilidade, através da recolha e carregamento da informação necessária à imputação de custos.</li> <li>- Gestão do Aprovisionamento, assegurando o fornecimento de bens e serviços indispensáveis ao funcionamento dos serviços, através do controlo dos consumos dos artigos, pedidos e análises de orçamentos e elaboração de propostas para aquisição de bens e serviços; definição das necessidades anuais de artigos a adquirir.</li> </ul>	a decorrer	<ul style="list-style-type: none"> <li>- Responsável pela Execução: Divisão Financeira, Contabilidade e Divisão do Património.</li> </ul>

	- Gestão do património.		
- Gestão Financeira e Contabilística	- Organização e manutenção do processo de candidatura e dos processos técnico e financeiro-contabilístico.	a decorrer	
- Apoio ao Centro de Investigação do CI-ISCE.	- Gestão financeira e contabilística do Centro de Investigação. - Dinamização de atividades científicas nas áreas dos ciclos de estudos do ISCE Douro acreditados pela A3ES.	a decorrer	- Responsável pela gestão financeira: Divisão Financeira, Contabilidade e Divisão do Património

## 7. Investigação e Divulgação Científicas e Tecnológicas

Sendo necessário reforçar o investimento em áreas científicas consideradas prioritárias, o ISCE Douro promoverá a institucionalização da investigação realizada pelos seus docentes, considerada prioridade estratégica para a instituição, através do apoio prestado pelo CI-ISCE.

A identificação das prioridades estratégicas de investigação resulta da ponderação entre as áreas científicas dos diferentes cursos e o número de Doutores, Especialistas e Mestres existentes na Instituição, ou em processo formativo. Assim, são considerados como potencialmente institucionalizáveis os projetos de investigação que se enquadram nas ciências da especialidade de cada uma das licenciaturas e mestrados do ISCE Douro, não esquecendo os CTSP, salvaguardando o seu perfil profissionalizante, e a formação especializada e avançada.

À semelhança do indicado em relatórios anteriores, continua a estar identificada, para os próximos anos, a necessidade de se desenvolverem projetos de investigação nas seguintes especialidades: Ciências da Educação; Educação Física e Desporto e Comunicação Multimédia. Acresce ainda que as áreas do Turismo e das Artes começam a merecer a atenção da instituição, considerando a existência do CTSP em Turismo Desportivo e de Aventura, já em funcionamento este ano letivo, e a perspectiva de se vir a submeter a acreditação uma licenciatura em Artes.

Emerge, também, a necessidade de se promover a internacionalização da investigação, através da publicação de artigos em revistas internacionais com revisão por pares e da realização de atividades científicas, tecnológicas e artísticas de alto nível.

Caberá ao Centro de Investigação do ISCE apresentar-se, de modo sistemático, como uma base de dados atualizada que congregue os planos de investigação de cada ciclo de estudos, mediante a identificação dos grupos de investigação, das linhas principais, dos objetivos, da duração, das parcerias e colaborações e dos investigadores pertencentes a cada grupo de investigação.

O CI-ISCE dinamizará e apresentará os resultados das atividades científicas, tecnológicas e artísticas, designadamente:

- As resultantes das parcerias entre o ISCE Douro e as demais instituições de ensino superior, identificando a partilha de investigadores e recursos;
- Reanalisar as possibilidades no âmbito dos protocolos institucionais;
- A investigação na área dos ciclos de estudos do ISCE Douro, acreditados pela A3ES, em que docentes desenvolvem a sua atividade;
- O incremento do número de publicações do corpo docente por ciclo de estudos;
- O impacto real das atividades científicas, tecnológicas e artísticas na valorização e no desenvolvimento económico;



- A integração das atividades científicas, tecnológicas e artísticas em projetos ou parcerias nacionais e internacionais;
- A utilização e monitorização das atividades científicas, tecnológicas e artísticas para a sua melhoria;
- O acompanhamento da investigação desenvolvida pelos docentes e estudantes do ISCE Douro;
- O acompanhamento dos docentes que se encontram em preparação de provas de especialista.
- Concretização da decisão de criação de revistas científicas do ISCE Douro nas áreas indicadas.

## 8. *B-learning*

Sendo o modelo de ensino e aprendizagem *B-learning* uma mais-valia para a vida académica dos estudantes, mormente na situação difícil que atravessamos; sendo ainda uma metodologia estabelecida nos Estatutos do ISCE Douro e simultaneamente um fator distintivo da instituição, procurar-se-á consolidar esta metodologia, tendo em vista:

- Conseguir a generalização da utilização da plataforma interativa de aprendizagem *Blackboard*, abrangendo todas as UC e todos os professores e o hábito de frequência de todos os estudantes.
- Consolidar o regime de boas práticas institucionalmente definido.
- Aperfeiçoar a articulação pedagógica entre a parte do ensino presencial e a frequência da plataforma.
- Melhorar a qualidade dos materiais oferecidos na plataforma.
- Diversificar a oferta de funções na mesma, designadamente ao nível dos bancos de dados e o acesso a bibliotecas virtuais.
- Aprofundar a avaliação contínua e periódica do sistema.

## 9. ISCE Academy

Está em curso a planificação das medidas processuais para o lançamento do *ISCE Academy*, que podemos enumerar:

- ✓ Rede de parcerias;
- ✓ Áreas de intervenção;
- ✓ Definição de um *menu* formativo básico;
- ✓ Identificação de públicos-alvo;
- ✓ Definição do modelo de captação de clientes;

- ✓ Plano financeiro que permita o desenho inicial da estrutura, de modo a, logo de seguida, publicitá-la e criar as condições para a sua entrada em funcionamento a partir de janeiro de 2016.

## 10. Medidas

Tendo em conta as linhas estratégicas definidas e atrás indicadas, indicam-se sinteticamente algumas medidas concretas tendentes a concretizar os objetivos definidos:

- Implementação de um projeto global de avaliação do ISCE Douro, com o apoio da atividade do Gabinete de Avaliação e Promoção da Qualidade, capaz de reforçar permanentemente a qualidade da Comunidade de Educação e Investigação do ISCE Douro, em diferentes modalidades e contextos, desenvolvendo um referencial aberto e democrático partilhado por alunos, docentes e parceiros institucionais, no respeito pelas exigências avaliativas nacionais e internacionais de referência para o setor.
- Dinamização e operacionalização da aprovação dos títulos de Especialista.
- Incentivo à formação de docentes nas áreas core dos ciclos de estudo mediante institucionalização da investigação e decorrentes de facilidades na gestão de horário.
- Desenvolvimento de revistas do ISCE Douro, em conjunto com o ISCE, em Odivelas, que cumpram, sistematicamente, os critérios de indexação do *latindex*.
- Promoção de atividades científicas no ISCE Douro que possam contribuir para a atualização de todo o corpo docente, designadamente a realização de pelo menos um congresso científico por departamento.
- Reanálise dos protocolos estabelecidos com instituições congéneres no espaço europeu e nos PALOP e procura de melhoria e exploração dos mesmos com vista ao desenvolvimento de programas de formação graduada e pós-graduada, de projetos de investigação e consultoria;
- Reforço da relação com a comunidade através de uma análise às parcerias estabelecidas com vista a explorar as possibilidades de aprofundar os prestar novos serviços que permitam benefícios sociais, culturais e científicos de qualidade superior;
- Desenvolvimento de ações, dinamizadas pelo GBL, com vista a melhorar as competências dos docentes para a utilização proficiente do modelo de *B-learning*, designadamente organização de um congresso internacional sobre boas práticas de *B-learning*.
- Realização de ações promotoras da imagem do ISCE Douro junto de eventuais interessados, atuais e antigos estudantes de modo a melhorar as condições de atração, como campanhas dirigidas a grupos e subgrupos da população; retenção através da compreensão das expectativas globais dos estudantes e da satisfação das suas necessidades; e retorno dos estudantes à instituição mediante a garantia de condições privilegiadas de acesso;

- Dinamização dos Serviços de Apoio ao Estudante;
- Melhoria do funcionamento e condições de utilização da Biblioteca, nomeadamente ao nível dos equipamentos informáticos e do desenvolvimento e atualização da coleção mediante o crescimento sustentado da biblioteca digital do ISCE Douro;
- Melhoria dos recursos tecnológicos, nomeadamente na área do ensino *B-learning* através da disponibilização de novas ferramentas potenciadoras da plataforma Blackboard;
- Fomento das atividades culturais;
- Fomento de programas de mobilidade;
- Dinamização e projeção externa do Instituto Superior de Ciências Educativas do Douro;
- Reorganização do Centro de Investigação dos ISCE, através da nomeação de uma nova Equipa de Coordenação.

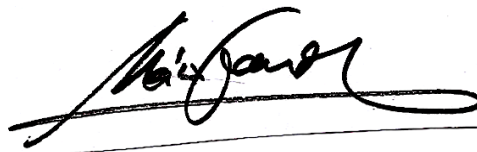
### **Nota final**

O presente Plano de Atividades reporta-se à ação institucional no primeiro ano de funcionamento a partir da instalação da instituição no município de Penafiel. Trata-se de um período em que terá de ser desenvolvido um redobrado esforço para assegurar o desenvolvimento e o crescimento da instituição, de acordo com o plano de transição que visa responder à reorientação do projeto institucional e à reinstalação física da instituição num novo espaço. Sendo assim, será imprescindível gerir muito eficientemente os recursos disponíveis e garantir o cumprimento das metas definidas.

As atividades de extensão e intervenção na comunidade, no quadro perspetivado, se em qualquer momento são da maior importância, no decurso do presente ano letivo, terão de ser consideradas como de suprema importância. O atingir dos objetivos e das metas agora apresentados constituirá o melhor campo de fertilização para as possibilidades de crescimento e de desenvolvimento da instituição na sua nova definição e instalação, e configuram-se como as melhores condições de base para o sucesso futuro.

Penafiel, 4 de novembro de 2015

O Presidente do ISCE Douro



(Prof. Doutor Mário Gandra do Amaral)